

CAHIER DES CLAUSES TECHNIQUES PARTICULIERES

MARCHE PUBLIC DE FOURNITURES COURANTES ET DE SERVICES

**TRAITEMENT DES DECHETS DES TERRAINS
DES GENS DU VOYAGE ET AUTRES DEPOTS**

SOMMAIRE

ARTICLE 1 - CONTEXTE	4
ARTICLE 2 - OBJET DU MARCHE RELATIF AU PRESENT CCTP	5
Article 2.1 - Objet	5
Article 2.2 - Territoire concerné	5
Article 2.3 - Objectifs de la prestation.....	5
Article 2.4 - Typologie des collectes.....	6
2.4.1 - Les collectes récurrentes.....	6
2.4.2 - Les collectes ponctuelles	6
ARTICLE 3 - TYPOLOGIE DES CONTENANTS	7
ARTICLE 4 - MODALITES DE COLLECTE	7
Article 4.1 - horaires, jours et fréquences de collecte	7
4.1.1 - Horaires de collecte.....	7
4.1.2 - Jours et fréquence de collecte	7
4.1.3 - Jours fériés.....	8
Article 4.2 - Accessibilité.....	8
4.2.1 - Accessibilité des points de présentation	8
Article 4.3 - Collecte des contenants.....	8
4.3.1 - Présentation des contenants à la collecte	8
4.3.2 - Vidage des bacs ou prise en charge des sacs.....	8
4.3.3 - Remisage des bacs.....	9
Article 4.4 - Contrôle du contenu des bacs.....	9
4.4.1 - Modalités de contrôle	9
4.4.2 - Refus.....	9
4.4.3 - Gestion du vrac et des dépôts en pied de bac.....	10
Article 4.5 - Cas des stationnements illicites	10
ARTICLE 5 - LIEUX ET MODALITES DE DECHARGEMENT.....	10
Article 5.1 - Lieux de déchargement.....	10
ARTICLE 6 - CONDITIONS IMPOSEES AU MATERIEL DE COLLECTE.....	11

Article 6.1 - Véhicules de collecte	11
Article 6.2 - Système informatique embarqué.....	11
6.2.1 Obligations relatives à l'identification des levées de bacs.....	11
6.2.2 Informations à transmettre à la Collectivité lors de la collecte.....	12
ARTICLE 7- RELATION AVEC LA COLLECTIVITE.....	12
Article 7.1 - Assistance technique.....	12
Article 7.2 - Traçabilité des informations relatives à chaque opération de collecte.....	13
Article 7.3 - Production de rapports d'activités.....	13
7.3.1 Compte-rendu trimestriel d'activité.....	13
7.3.2 Compte-rendu annuel d'activité.....	14
ARTICLE 8 - QUALITE DU SERVICE PUBLIC DE COLLECTE.....	14
Article 8.1 - Causes dérogatoires aux modifications des horaires et itinéraires de collecte	14
Article 8.2 - Situations justifiant la mise en place d'un service minimum	14
ANNEXES AU CCTP	16
Annexe 1 : Plans de situation des différents sites (Aire permanentes, Terrains familiaux, Grands passages)	16
Annexe 2 :Espaces de présentation des différents sites;.....	17
Annexe 3 : Tableau du nombre de bacs ordures ménagères répartis par site et fréquence de collecte	23

ARTICLE 1 - CONTEXTE



Golfe du Morbihan-Vannes agglomération (GMVA) est une communauté d'agglomération s'étendant sur 34 communes, pour une population de 177 719 habitants au 1^{er} janvier 2025 (INSEE). Le territoire de GMVA s'étend sur une trentaine de kilomètres du nord au sud et d'est en ouest.

Le territoire s'inscrit dans la dynamique démographique de la façade Atlantique et du Sud Bretagne (Quimper, Lorient, Vannes).

GMVA travaille actuellement à la réduction de fréquence de collecte des ordures ménagères résiduelles en porte à porte à une fois tous les quinze jours pour les usagers particuliers et les professionnels petits producteurs.

ARTICLE 2 - OBJET DU MARCHE RELATIF AU PRESENT CCTP

ARTICLE 2.1 - OBJET

Le présent CCTP porte sur la définition de la prestation attendue du Titulaire pour le marché « **TRAITEMENT DES DECHETS DES TERRAINS DES GENS DU VOYAGE ET AUTRES DEPOTS** »

à savoir :

- ✓ La collecte et le traitement en bacs des Déchets Ménagers ou assimilés, toute l'année, des 4 aires permanentes aménagées pour l'accueil des gens du voyage (gdv) situées sur le territoire. Celle de Sarzeau est ouverte toute l'année mais peu fréquentée en basse saison, la période de prestation est indiquée en annexe 3.
- ✓ La collecte et le traitement en bacs des Déchets Ménagers ou assimilés, toute l'année, des 3 terrains familiaux situés sur le territoire.
- ✓ La collecte et le traitement en bacs des aires de grands passages, terrains aménagés situés à Elven, GrandChamp, Sarzeau et Surzur. Les terrains sont ouverts du 15 Mai au 30 Septembre. La prestation de collecte sera déclenchée par la collectivité en fonction de l'utilisation des terrains.
- ✓ La collecte et le traitement des dépôts de déchets générés par le stationnement illicite sur les zones d'activités et sites gérés par GMVA.
- ✓ La mise en place, la collecte et le traitement en caissons, si nécessaire, lors d'accueil de grands rassemblements.
- ✓ La collecte et le traitement en bacs des déchets de dégrillage, toute l'année, pour les stations d'épuration de Plescop et Saint Nolff.

ARTICLE 2.2 - TERRITOIRE CONCERNÉ

Le périmètre de ces prestations couvre l'ensemble du territoire de GMVA.

ARTICLE 2.3 - OBJECTIFS DE LA PRESTATION

Les principaux objectifs fixés pour la réalisation de cette prestation sont :

- De dimensionner les moyens matériels et humains afin de répondre aux besoins en collectant leurs déchets selon des modalités correspondant aux nécessités pratiques et en tenant compte de la saisonnalité de certaines prestations;
- D'assurer la collecte de l'ensemble des déchets produits et déposés dans les différents contenants en fonction des sites concernés. Le Titulaire devra prendre en charge tous les déchets déposés dans les bacs et/ou en vrac ou/et en mélange.
Le Titulaire s'engage dans son mémoire technique sur les moyens qu'il mettra en œuvre afin de surtrier les déchets qui seraient présentés en mélange et dont la qualité ne serait pas compatible avec le(s) centre(s) de traitement proposé(s) (à préciser dans le mémoire technique).

ARTICLE 2.4 - TYPOLOGIE DES COLLECTES

2.4.1 - Les collectes récurrentes

Pour les aires permanentes et les terrains familiaux :

Ils sont occupés toute l'année, il est donc nécessaire de prévoir une ou deux collectes hebdomadaire, en fonction des prescriptions en annexe 3, des bacs destinés aux déchets ménagers qui seront ensuite déposés sur le(s) centre(s) de traitement proposé(s) (à préciser dans le mémoire technique) sans surtri.

Pour les aires de grand passage :

Ils sont ouverts du 15 Mai au 30 Septembre. La planification de l'utilisation de ces terrains est prévue plusieurs semaines en avance.

Une réunion se tiendra chaque année au début du mois de Mai pour préparer la saison et programmer la saison : déclenchement de la prestation de collecte, validation du nombre de passage hebdomadaire et mise en place de caisson si nécessaire. Le nombre de collectes hebdomadaires pourra varier en fonction de la taille des événements, un détail prévisionnel est indiqué dans l'annexe 3.

Si la collecte se fait en bacs, ils seront mis à disposition par GMVA. En cas de dépôt au sol, les sacs devront être remis dans les bacs et vidés.

Le point de collecte de chaque terrain devra être propre après chaque collecte.

Si des contenants de type caissons sont nécessaires pour assurer l'ouverture et la fermeture des sites, ils seront mis à disposition du prestataire par la collectivité. Le prestataire sera en charge de la mise en place et du déplacement de ces caissons à la demande (blocage de site)

Celle-ci sera transmise par mail 48h avant.

En fonction de la qualité des dépôts, une prestation de sur tri pourra être déclenchée après validation par la collectivité.

Les déchets triés non conformes seront repris par la collectivité ou à déposer sur un site géré par la collectivité.

Les déchets ménagers devront être envoyés vers le(s) centre(s) de traitement proposé(s) (à préciser dans le mémoire technique).

Pour les stations d'épuration, il est nécessaire de prévoir une collecte tous les 2 semaines.

2.4.2 - Les collectes ponctuelles

Pour les stationnements illicites sur les parcs d'activités économiques du territoire.

Ils peuvent entraîner des dépôts de déchets, en vrac et en sac, leur collecte sera déclenchée sur appel ou mail de la collectivité. Une collecte devra être effectuée dans les 48H après déclenchement par la collectivité.

En cas de non-respect du délai d'intervention, les pénalités prévues pourront être appliquées.

En fonction de la qualité des dépôts, une prestation de surtri pourra être déclenchée après validation par la collectivité.

Les déchets triés non conformes seront repris par la collectivité ou à déposer sur un site géré par la collectivité.

Les OMR devront être envoyées dans le(s) centre(s) de traitement proposé(s) (à préciser dans le mémoire technique).

Des collectes pourront être déclenchées en fin de saison, la mise à disposition d'un caisson pour le nettoyage entre deux missions et/ou en fin de saison sera faite par la collectivité.

ARTICLE 3 - TYPOLOGIE DES CONTENANTS

ARTICLE 3.1 - CONTENANTS DE COLLECTE

Les bacs sont fournis par la Collectivité.

Les bacs utilisés sont des bacs roulants de 360 ou 750 litres agréés selon la norme EN840. Les bacs possèdent une collerette de type A (DIN).

Les bacs ont une puce électronique qui sera lue par le camion de collecte. Les puces ont une fréquence de 125 kHz et servent à l'identification des usagers. Le système d'identification des bennes doit être compatible avec cette fréquence.

Les bacs sont identifiés par un numéro gravé dans la masse sur l'arrière de la cuve. Ils comportent sur le côté une étiquette adhésive où figure un code-barres.

La maintenance et le renouvellement des bacs sont à la charge de la Collectivité.

Si les agents de collecte constatent des bacs cassés, ils en feront la remontée d'information à la Collectivité.

Pour les stations d'épuration, les bacs utilisés sont des bacs roulants de 140 litres, le remplissage se fait en fonction de la capacité de levage du camion.

Le nombre de bacs roulants ordures ménagères présents sur les différents sites est joint en annexe 3.

ARTICLE 4 - MODALITES DE COLLECTE

ARTICLE 4.1 - HORAIRES, JOURS ET FRÉQUENCES DE COLLECTE

4.1.1 - Horaires de collecte

Concernant la collecte hebdomadaire des terrains, la Collectivité se réserve le droit de fixer ou au contraire d'interdire certaines plages horaires de travail dans certains secteurs en fonction des impératifs liés à la circulation, à la tranquillité ou la sécurité des riverains.

Les fréquences de collecte et les horaires doivent être validés par la collectivité.

4.1.2 - Jours et fréquence de collecte

La collecte des bacs ordures ménagères mise en place sur les stations d'épurations, les terrains et aires d'accueil est effectuée a minima toutes les semaines.

La collecte des déchets provenant du stationnement illicite doit être faite dans les 48h après déclenchement.

La collecte des rassemblements doit se faire autant que nécessaire après validation de la fréquence par la collectivité.

4.1.3 - Jours fériés

La collecte prévue initialement le jour férié peut être reportée au lendemain.

La collecte lors d'un jour férié peut être maintenue si la semaine en question contient deux jours fériés.

Un point sur l'ensemble des jours de collecte est effectué tous les ans de l'année n-1 entre la Collectivité et le Titulaire du marché pour définir les jours de collecte liés aux jours fériés de l'année n.

ARTICLE 4.2 - ACCESSIBILITÉ

4.2.1 - Accessibilité des points de présentation

Sur les terrains et les stations, la sortie des contenants et leur dépôt sur le bord de la voie publique ouverte à la circulation la plus proche sont effectués par le gestionnaire la veille au soir.

Sur les lieux de rassemblements, l'aire de présentation des bacs ou le lieu de dépose des caissons sont validés en amont entre la collectivité et le prestataire.

Pour les stationnements illicites, le lieu de collecte n'est pas défini et aucune manipulation des dépôts ne sera effectuée par la collectivité en amont de la collecte.

Le schéma des aires de présentation des terrains est joint en annexe 2.

ARTICLE 4.3 - COLLECTE DES CONTENANTS

4.3.1 - Présentation des contenants à la collecte

Le Titulaire collecte les contenants conformes fournis par la Collectivité et dotés d'un système d'identification.

En cas d'oubli de collecte d'un ou plusieurs bacs:

- si la demande de rattrapage de la Collectivité lui parvient en dehors des heures de collecte, il devra au plus tard avoir collecté les bacs oubliés le lendemain.

Dans le cas contraire, le Titulaire se verra appliquer les pénalités prévues en fonction du CCAP

4.3.2 - Vidage des bacs ou prise en charge des sacs

Les agents de collecte doivent saisir le contenant avec précaution et en respectant les consignes de sécurité propres à une manipulation sans risque pour eux-mêmes et pour les tiers.

Les bacs sont entièrement vidés quel que soit leur niveau de remplissage. Il est interdit au Titulaire de transvaser les déchets d'un récipient à un autre, ou de les vider ailleurs que dans les bennes de collecte.

Les bennes sont chargées de telle façon que les déchets qui y sont déversés ne se répandent pas sur la voie publique et ne viennent pas déborder des ouvertures de la benne. Les cycles de compaction doivent être réalisés de manière à éviter toute perte ou envol de déchets pendant les trajets « haut le pied ».

En cas de souillure au sol lors de la collecte, le Titulaire procédera au nettoyage du lieu. A cet effet, les déchets qui auraient pu être déversés accidentellement du fait de la collecte sur la voie publique sont balayés et chargés à la pelle dans la benne. En cas d'absence de nettoyage, le Titulaire s'expose à la pénalité prévue au CCAP.

Le vidage des bacs sans utilisation du basculeur automatique est interdit.

4.3.3 - Remisage des bacs

Le personnel du Titulaire doit déposer les bacs sur l'aire de présentation, frein de parking bloqué lorsqu'ils en sont pourvus, couvercle fermé. Le remisage est effectué avec précaution et de façon à ne pas gêner la circulation notamment l'entrée des véhicules des usagers.

ARTICLE 4.4 - CONTRÔLE DU CONTENU DES BACS

4.4.1 - Modalités de contrôle

En cas de non-respect des dispositions du règlement de collecte approuvé par la Collectivité, le Titulaire devra pratiquer un surtri des déchets collectés.

Dans ce cas, le Titulaire préviendra la collectivité lors de la collecte et devra transmettre les photos des déchets non autorisés identifiés visuellement.

Le Titulaire pourra proposer un surtri dont les modalités seront adaptées au volume de déchets à trier et à la présence des refus.

Le contrôle se fait avant le chargement du bac sur le lève-conteneur de la benne, par soulèvement du couvercle pour les bacs et visualisation de la partie supérieure apparente des déchets.

4.4.2 - Refus

Les contenants (bacs, sacs, caisson...) mis en place devront systématiquement être collectés, aucun contenant ne peut être refusé à la collecte

En cas de présence d'indésirables dangereux, le surtri est nécessaire et obligatoire. Les déchets triés et non assimilables aux Déchets Ménagers seront repris par la collectivité ou à déposer sur un site géré par la collectivité.

La présence de déchets dangereux devra être signalée s'ils sont laissés sur place (ex :amiante, bouteilles de gaz...).

4.4.3 - Gestion du vrac et des dépôts en pied de bac

Le Titulaire collecte le vrac ou tout déchet en pied de bac, ceux-ci devront être remis dans un bac et levés pour être comptabilisés.

ARTICLE 4.5 - CAS DES STATIONNEMENTS ILLICITES

La Collectivité transmettra l'information au Titulaire dès qu'elle en aura connaissance. La Collectivité ne met pas à disposition de bacs en cas de stationnement illicite.

La Collectivité adresse au Titulaire, par courriel, la demande de prestation de collecte 48 heures à l'avance. Les dépôts sont collectés par le Titulaire, il doit mettre en œuvre les moyens nécessaires pour la collecte.

ARTICLE 5 - LIEUX ET MODALITES DE DECHARGEMENT

ARTICLE 5.1 - LIEUX DE DÉCHARGEMENT

Si le titulaire transporte ses déchets ménagers ou assimilés à l'Usine de Valorisation Energétique et Organique (UVEOR) du SYSEM (Syndicat de traitement du Sud Est du Morbihan), située zone industrielle du Prat, Avenue Paul Dupleix sur la commune de Vannes, voici les horaires d'ouverture :

	Du lundi au vendredi	Le samedi	Le samedi suivant un jour férié	14 juillet et 15 août
Horaires de dépôts	6h00 à 20h00	6h30 à 12h00	6h30 à 14h00	Sous conditions et exceptionnel

Le(s) lieu(x) de dépôt peuvent être modifiés en cours de marché. Dans ce cas, le Titulaire avertira la collectivité de toute modification.

Les déchets triés non assimilables aux déchets ménagers ou assimilés seront repris par la collectivité ou déposés sur un site appartenant à la collectivité après validation de celle-ci.

PARTIE 3 : CARACTERISTIQUES IMPOSEES A LA COLLECTE DES ORDURES MENAGERES RESIDUELLES

ARTICLE 6 - CONDITIONS IMPOSEES AU MATERIEL DE COLLECTE

ARTICLE 6.1 - VÉHICULES DE COLLECTE

Les véhicules doivent être adaptés aux contraintes des routes du territoire.

Les bennes doivent répondre aux exigences techniques de sécurité et d'hygiène et être conformes à la norme européenne NF EN 1501.

Les véhicules de collecte sont chargés en conformité avec leur charge utile sans aucun excès. Quelle que soit la raison d'une éventuelle surcharge d'un de ces véhicules, seul le Titulaire peut être tenu responsable.

Chaque véhicule de collecte doit disposer d'un balai et d'une pelle pour ramasser les déchets tombés lors de l'opération de vidage.

Le Titulaire doit adapter au mieux le gabarit des véhicules aux caractéristiques dimensionnelles des voies.

Les dispositifs adéquats doivent être mis en place pour éviter toute perte de jus ou de déchets pendant la collecte ou le transport. Les camions sont équipés pour permettre la collecte par temps de pluie, neige, gel ou verglas.

Une défaillance du matériel ne constitue pas une circonstance autorisant le Titulaire à ne pas assurer le service prévu, des bennes de remplacement doivent toujours être disponibles.

Le non-respect de cette obligation est sanctionné par l'application de la pénalité prévue au CCAP.

ARTICLE 6.2 - SYSTÈME INFORMATIQUE EMBARQUÉ

6.2.1 Obligations relatives à l'identification des levées de bacs

Les véhicules de collecte sont équipés d'un système de lecture de puces afin d'identifier chaque levée de bac.

L'information relative à chaque levée du bac doit contenir a minima les données suivantes : date et heure de la levée, numéro de la puce du bac levé.

Les camions doivent donc être équipés au minimum des éléments suivants :

- Un lecteur de transpondeurs pour lire les puces électroniques,
- Un dispositif d'enregistrement permettant de stocker et traiter les données issues de la lecture de puce de chaque bac.

6.2.2 Informations à transmettre à la Collectivité lors de la collecte

Tous les incidents ou anomalies rencontrés lors d'une opération de collecte, en particulier lorsqu'ils entraînent une perturbation ou une absence de service sont consignés dans le journal d'exploitation et doivent être signalés à la Collectivité.

Le Titulaire est chargé de vérifier la cohérence des informations transmises lors de chaque tournée.

Ces informations sont notamment les suivantes :

- Nombre de bacs levés / non-levés dans une tournée,
- Incidents de collecte : panne, accident, détérioration, altercation, agression, bac tombé dans la benne, constat d'anomalie sur un bac, cuve cassée, bac non conforme, puce défectueuse ou absente, non-respect des consignes de tri, etc.

La liste ci-dessus est donnée à titre indicatif et ne peut être considérée comme exhaustive. A défaut, le Titulaire s'expose aux pénalités définies au CCAP.

Le Titulaire est responsable du maintien en parfait état de marche du système informatique embarqué.

Le personnel de collecte reçoit la formation nécessaire à l'utilisation des équipements informatiques.

ARTICLE 7- RELATION AVEC LA COLLECTIVITE

ARTICLE 7.1 - ASSISTANCE TECHNIQUE

Pendant toute la durée du marché, un cadre qualifié sera désigné par le Titulaire comme référent technique de la Collectivité. Il a la capacité de prendre toutes décisions concernant l'organisation et le fonctionnement pour l'exécution du service. Il est l'interlocuteur unique de la Collectivité.

Le référent technique se doit d'être disponible autant que nécessaire pour veiller, en concertation, à la bonne exécution du service. En particulier, il doit se rendre disponible pour :

- Participer aux réunions d'exploitation avec la Collectivité pour faire le bilan d'exécution du service pour la période considérée et dresser des perspectives d'évolution ou d'amélioration du service ;
- Répondre à toute demande d'information ou d'intervention faite par la Collectivité concernant les modalités d'exécution du service ;
- Etre en contact permanent avec la Collectivité en cas d'incident ou dans les situations exceptionnelles d'interruption du service avec un service d'astreinte à assurer.

Le candidat présentera dans son mémoire le référent technique envisagé.

En cas d'absence du référent technique, il est demandé au Titulaire de désigner un référent suppléant pour garantir la continuité de cette fonction.

Toutes les informations et réclamations reçues par la Collectivité sont transmises par voie électronique au Titulaire, qui répond à la Collectivité des suites données ou à donner.

ARTICLE 7.2 - TRAÇABILITÉ DES INFORMATIONS RELATIVES À CHAQUE OPÉRATION DE COLLECTE

Le Titulaire doit garantir la traçabilité des informations transmises à la Collectivité à chaque opération de collecte.

Tous les incidents ou anomalies rencontrés lors d'une opération de collecte, en particulier lorsqu'ils entraînent une perturbation, une absence de service ou une impossibilité de comptabiliser les levées de bacs, sont consignés dans le tableau de bord journalier et doivent être signalés à la Collectivité.

Le Titulaire est chargé de vérifier la cohérence des informations transmises lors de chaque tournée.

Ces informations sont notamment les suivantes :

- Nombre de bacs levés
- Présentation et/ou levée de bac sans puce reconnue
- Incidents de collecte : panne, accident, détérioration, altercation, agression, bac tombé dans la benne, constat d'anomalie sur un bac, cuve cassée, bac non conforme, non-respect des consignes de tri

La liste ci-dessus est donnée à titre indicatif et ne peut être considérée comme exhaustive.

A défaut du respect de ces obligations, le Titulaire s'expose aux pénalités définies au CCAP.

ARTICLE 7.3 - PRODUCTION DE RAPPORTS D'ACTIVITÉS

7.3.1 Compte-rendu trimestriel d'activité

A la fin de chaque trimestre, le Titulaire fournit à la Collectivité un compte-rendu sous format informatique et, le cas échéant, sous format papier, qui présente les prestations réalisées le mois précédent, sous forme de tableaux récapitulatifs, mentionnant :

- le nombre de bacs levés
- les temps de collecte par site
- les problèmes rencontrés lors des tournées : bacs non collectés, conteneur tombé dans la benne, bac ou borne détériorés, , non-respect des consignes de tri, bac non conforme présenté à la collecte, puce défaillante , etc... en précisant pour chaque cas le jour, l'heure et l'adresse, ainsi que les recommandations du Titulaire pour y remédier

Le Titulaire fournit à cette occasion à la Collectivité, la copie des bons de pesée.

La trame du compte rendu mensuel est présentée en annexe du mémoire technique du candidat.

Le non- respect de ces obligations est sanctionné par l'application de la pénalité prévue au CCAP.

7.3.2 Compte-rendu annuel d'activité

Le Titulaire adresse à la Collectivité le compte-rendu annuel avant le 1^{er} avril qui suit l'exercice écoulé. Dans le mois suivant, le Titulaire présente lors d'une rencontre le compte-rendu complet de l'activité de l'année écoulée.

Ce rapport contient les comptes annuels ainsi que l'analyse de la qualité du service.

Compte-rendu technique

Le compte-rendu technique présente l'activité du service au cours de l'exercice concerné et comporte :

- une synthèse rappelant les faits, ainsi que les principales suggestions du Titulaire.
- fréquences, jours et horaires de collecte, nombre de vidages par site, par collecte (moyenne annuelle), etc. ;
- Problèmes rencontrés : la mise en évidence des principaux problèmes, notamment en cas de présentation de déchets non autorisés

Compte-rendu financier

Le compte rendu financier contient au moins les informations suivantes :

- Le récapitulatif des facturations (incluant les différentes composantes et le détail de la rémunération du Titulaire,
- Le bilan financier d'exploitation.

ARTICLE 8 - QUALITE DU SERVICE PUBLIC DE COLLECTE

ARTICLE 8.1 - CAUSES DÉROGATOIRES AUX MODIFICATIONS DES HORAIRES ET ITINÉRAIRES DE COLLECTE

Dans le cas de travaux de voirie ou autre évènement durable perturbant les conditions de collecte, le Titulaire propose à la Collectivité une organisation transitoire permettant d'assurer au mieux le service pendant la durée des travaux. Une fois validée par la Collectivité, cette organisation s'impose pendant toute la durée de l'évènement.

ARTICLE 8.2 - SITUATIONS JUSTIFIANT LA MISE EN PLACE D'UN SERVICE MINIMUM

Les situations justifiant la mise en place d'un service minimum, c'est-à-dire d'un niveau de collecte inférieur à celui prévu par le marché, sont exhaustivement les suivantes :

- 1) Grève du personnel,
- 2) Indisponibilité de l'ensemble ou de la majeure partie des équipements du Titulaire (en cas de sinistre...),
- 3) Impossibilité de circulation,
- 4) Toute situation particulière exceptionnelle laissée à l'appréciation de la Collectivité.

Dans les situations ainsi prévues, le Titulaire prend contact avec la Collectivité dans les meilleurs délais, et en cas de grève nécessairement dès qu'il en aura eu l'information, afin de définir la nature du service minimum à mettre en place.

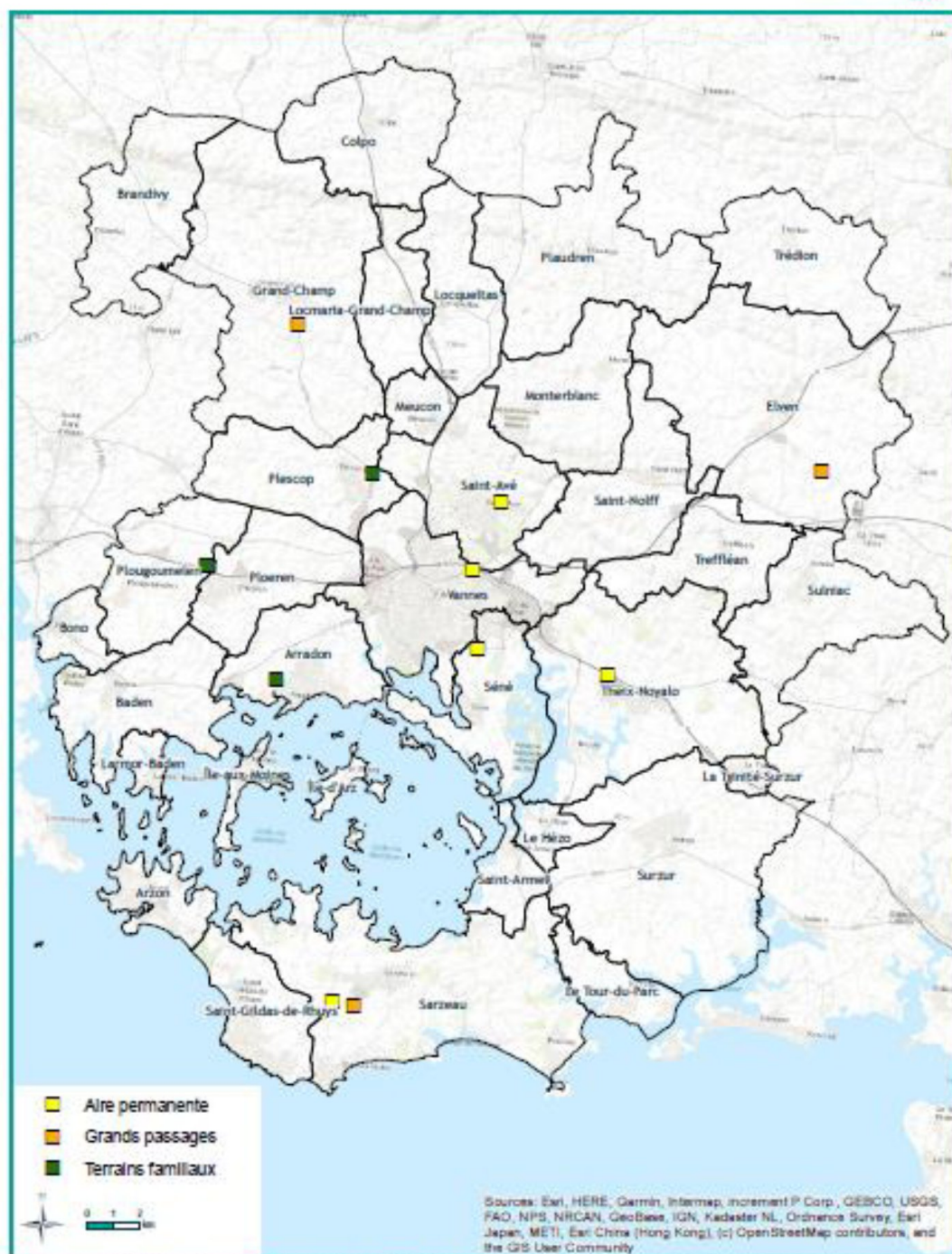
Dans de tels cas, la Collectivité peut demander au Titulaire d'assurer l'information de tous les usagers et les services concernés par tout moyen approprié, après concertation et validation de ces moyens par la Collectivité.

Par ailleurs, pour gérer ces situations de crise au jour le jour, l'interlocuteur chargé du suivi des prestations doit assurer une astreinte téléphonique de manière à ce que la Collectivité puisse le joindre chaque jour.

ANNEXES AU CCTP

ANNEXE 1 : PLANS DE SITUATION DES DIFFÉRENTS SITES (AIRE PERMANENTES, TERRAINS FAMILIAUX, GRANDS PASSAGES)

Aires d'accueil des gens du voyage

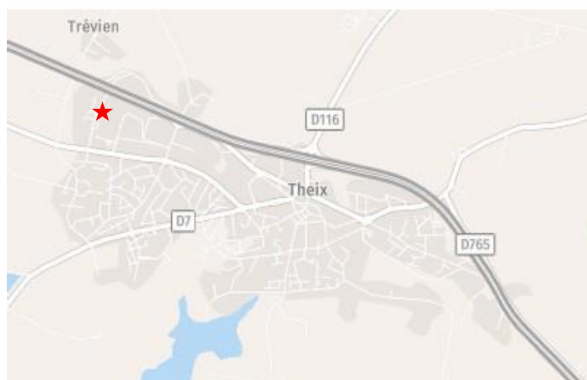


ANNEXE 2 : ESPACES DE PRÉSENTATION DES DIFFÉRENTS SITES;

THEIX - NOYALO - AIRE PERMANENTE

ZA du Landy – Route de la Madeleine

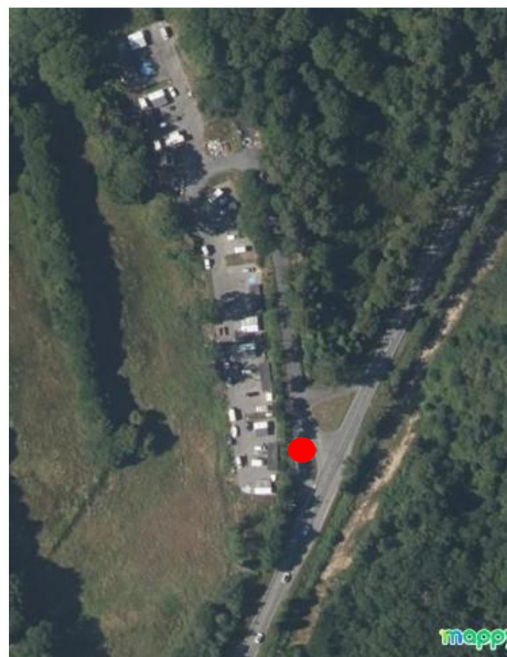
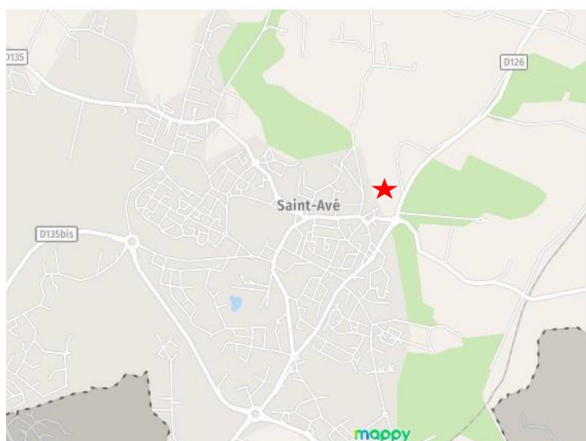
- Collecte toute l'année (OM) en bacs collectifs
- Présentation des bacs en bord de route par le gestionnaire
- Besoin d'un caisson couvert pour fermeture temporaire (travaux) quelques semaines l'été



SAINT - AVE - AIRE PERMANENTE

Rue du Traité de Beauregard

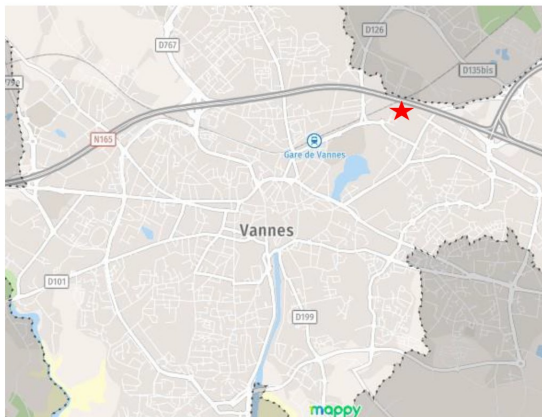
- Collecte toute l'année (OM) en bacs collectifs
- Point de collecte au niveau de la voie publique
- Besoin d'un caisson couvert pour fermeture temporaire quelques semaines l'été



VANNES - AIRE PERMANENTE

Arsenal

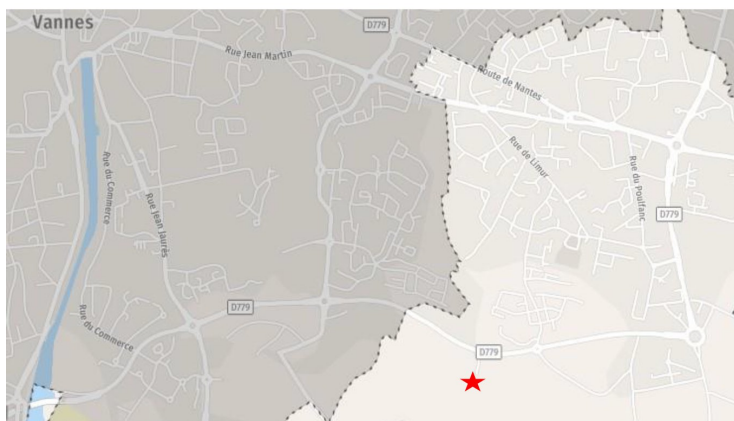
- Collecte toute l'année (OM) en bacs collectifs
- Point de collecte au niveau de l'entrée de l'impasse à l'intersection avec l'avenue Verdun
- Besoin d'un caisson couvert pour fermeture temporaire (travaux) quelques semaines l'été



SENE - AIRE PERMANENTE

Lieu-dit Bezidel

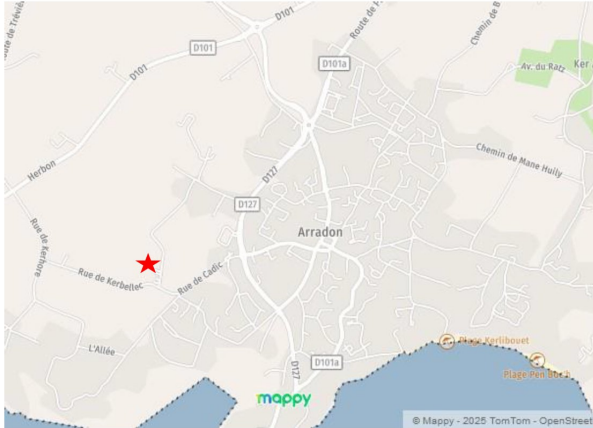
- Collecte toute l'année (OM) en bacs collectifs
- Point de collecte aménagé à l'entrée de l'aire
- Besoin d'un caisson couvert pour fermeture temporaire (travaux) quelques semaines l'été



ARRADON - TERRAINS FAMILIAUX LOCATIFS

Chemin de Doaren Cadic

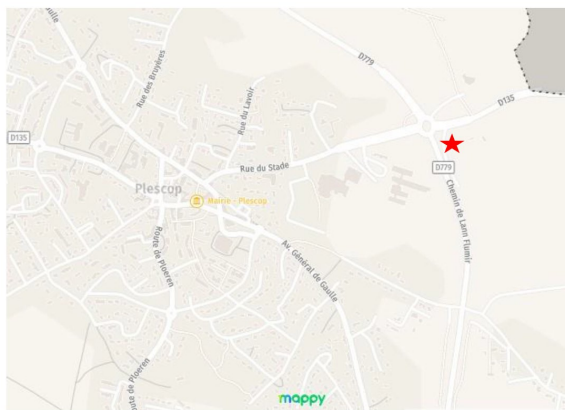
- Collecte toute l'année (OM et tri) en bacs individuels
- Point de présentation aménagé en bordure de voie



PLESCOP - TERRAINS FAMILIAUX LOCATIFS

Chemin de Lann Flumir

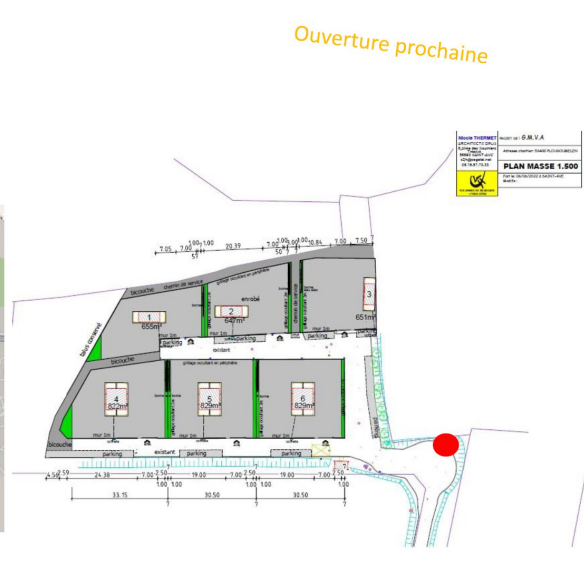
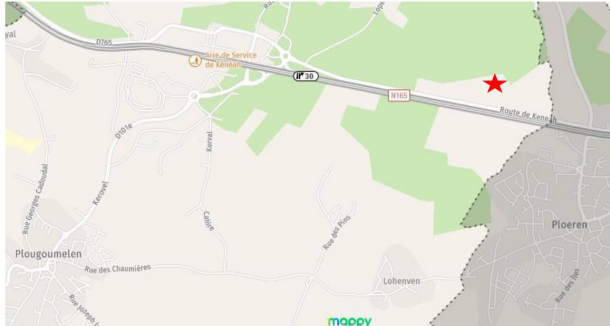
- Collecte toute l'année (OM et tri) en bacs individuels
- Point de présentation aménagé au niveau du giratoire



PLOUGOUMELLEN - TERRAINS FAMILIAUX LOCATIFS

Impasse du Merle

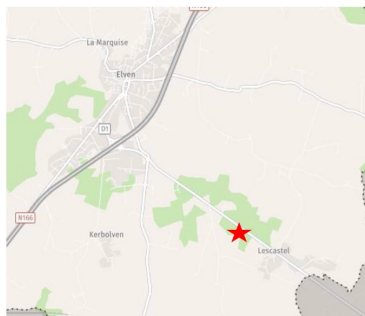
- Collecte toute l'année (OM et tri) en bacs individuels
- Point de présentation prévu au niveau du giratoire



ELVEN – AIRE DE GRAND PASSAGE (Missions évangéliques – jusqu'à 200 caravanes)

RD 1 – Lescatel

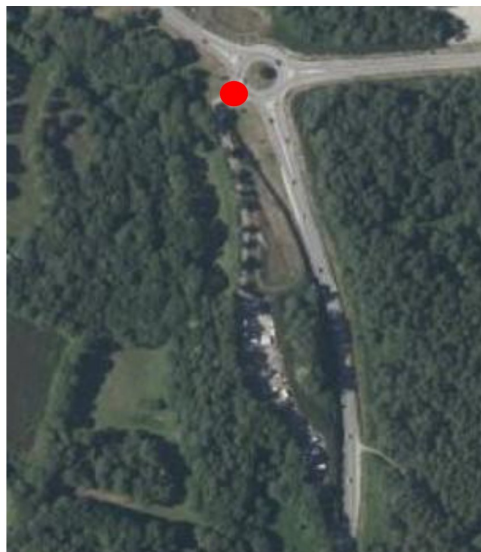
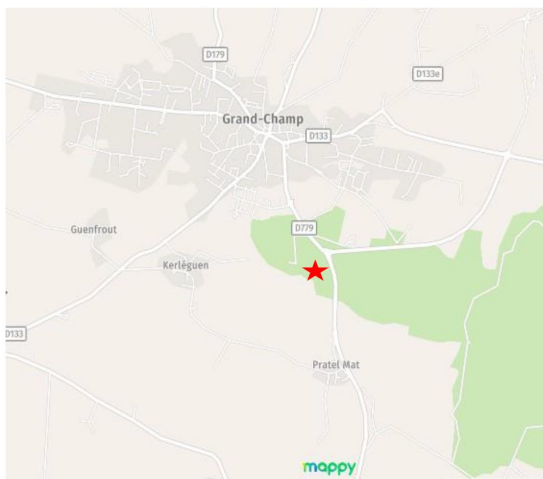
- Collecte de mai à août (OM) en bacs collectifs (une vingtaine) : environ 5 séjours de 1 à 2 semaines
- Fréquence de ramassage :
 - 2 fois / semaine pour 1 séjour d'une semaine
 - 3 fois / semaine pour 1 séjour de 2 semaines
 - + collecte après le départ
- Point de collecte à l'entrée du site
- Caisson couvert pour fermer entre chaque missions



GRAND CHAMP – AIRE DE GRAND PASSAGE (Groupes familiaux – jusqu'à 50 caravanes)

Route de Vannes

- Collecte de juin à août (OM) en bacs collectifs : peu de fréquentation
- Point de collecte à l'entrée du site

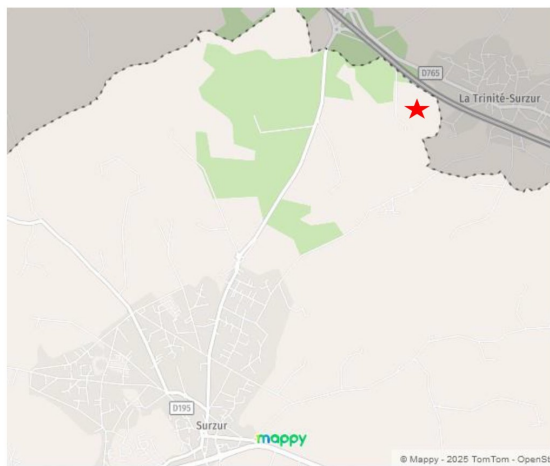


SURZUR – AIRE DE GRAND PASSAGE (Groupes familiaux – jusqu'à 50 caravanes)

Lieu-dit Quénicouché

- Collecte de mai à août (OM) en bacs collectifs
- Point de collecte à l'entrée du site

Nouveau terrain – Ouverture prévue en juin 2025



Plescop – station d'épuration
Rue Andre Ampere

- Collecte toute l'année toutes les 2 semaines
- Point de collecte sur plateforme de retournement en bout de rue



St Nolff – station d'épuration
Lieu dit Pont Boterff

- Collecte toute l'année toutes les 2 semaines
- Point de collecte à l'entrée du site



ANNEXE 3 : TABLEAU DU NOMBRE DE BACS ORDURES MÉNAGÈRES RÉPARTIS PAR SITE ET FRÉQUENCE DE COLLECTE

AIRES D'ACCUEIL DES GENS DU VOYAGE			
Commune	Adresse	Dotation	Fréquence de collecte
SARZEAU	Route de Saint-Gildas	5 x 750 litres OM	1 collecte hebdo Entre le 15 Mai et 30 septembre
SAINT AVE	Rour du Traité de Beauregard	11 x 360 litres OM 8 x 750 litres OM	1 collecte hebdo Toute l'année
SENE	Bézidel	9 x 360 litres OM 9 x 750 litres OM	1 collecte hebdo Toute l'année
THEIX	Route de la Madeleine	22 x 750 litres OM	1 collecte hebdo Toute l'année
VANNES	Poignant	15 x 750 litres OM	2 collecte hebdo Toute l'année
TERRAINS FAMILIAUX			
Commune	Adresse	Dotation	Fréquence de collecte
PLESCOP	Flumir	7 x 360 litres OM	1 collecte hebdo Toute l'année
ARRADON	Chemin de Doaren Cadic	5 x 360 litres OM	1 collecte hebdo Toute l'année
PLOUGOUMELLEN	Impasse du Pont du Merle	12 x 240 litres OM	1 collecte hebdo Toute l'année
AIRES DE GRANDS PASSAGES			
Commune	Adresse	Dotation	Fréquence de collecte
SARZEAU	Route de Saint-Gildas	6 * 750 litres OM	3 collectes hebdo Entre le 15 Mai et 30 septembre
GRANDCHAMP	Route de Vannes	3 * 750 litres OM	1 collecte hebdo Entre le 15 Mai et 30 septembre
ELVEN	Lecastel	20 * 750 litres OM	3 collectes hebdo Entre le 15 Mai et 30 septembre
SURZUR		10 * 750 litres OM	2 collectes hebdo Entre le 15 Mai et 30 septembre
STATIONS D'EPURATION			
Commune	Adresse	Dotation	Fréquence de collecte
PLESCOP	Rue André Ampere	8*140L	1 collecte par quinzaine
ST NOLFF	Pont Boterff	8*140L	1 collecte par quinzaine